

Nachhaltigkeits-Datenblatt Romakowski GmbH & Co. KG

Dieses Nachhaltigkeits-Datenblatt soll Informationen über relevante Leistungsindikatoren liefern, die einen prägnanten Überblick über die:

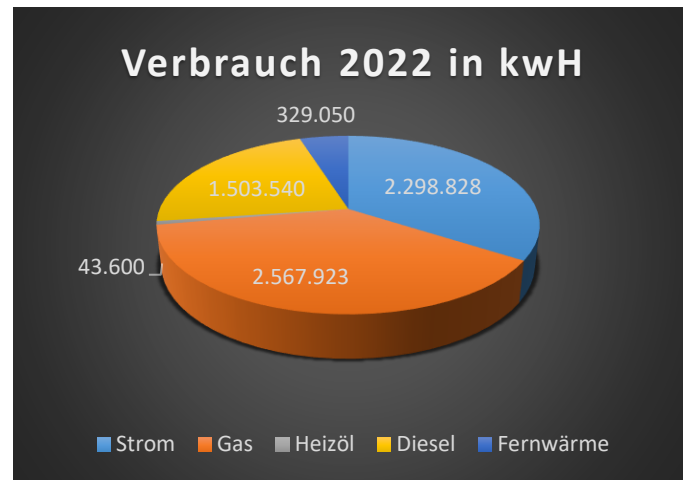
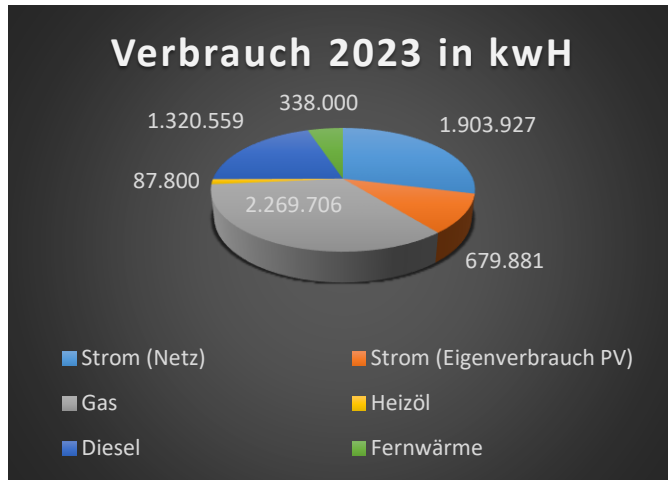
- Energieeinsatz und Treibhausgasemissionen
- Umweltauswirkungen von Transporten
- Ressourcenverbrauch - Abfallwirtschaft
- Wasserentnahme
- Management von sozialen Aspekten wie Beschäftigung und Qualifikation

Energieeinsatz:

Die Entwicklung des Energieverbrauchs finden Sie für die einzelnen Energieträger in der nachfolgenden Tabelle und den Abbildungen:

Vergleich 2023 / 2022:

	2022	2023	Verbrauch 2023/2022 in %	Einheit
Strom	2.298.828	1.903.927	-17,18	kWh
Total PV-Strom	//	1.391.366	//	kWh
Strom own consumption PV	//	679.881	//	kWh
Gas	2.567.923	2.269.706	-11,61	kWh
Heizöl	4.360	8.780	101,38	ltr
Fernwärme	329.050	338.000	2,72	kWh
Diesel	150.354	132.056	-12,17	ltr

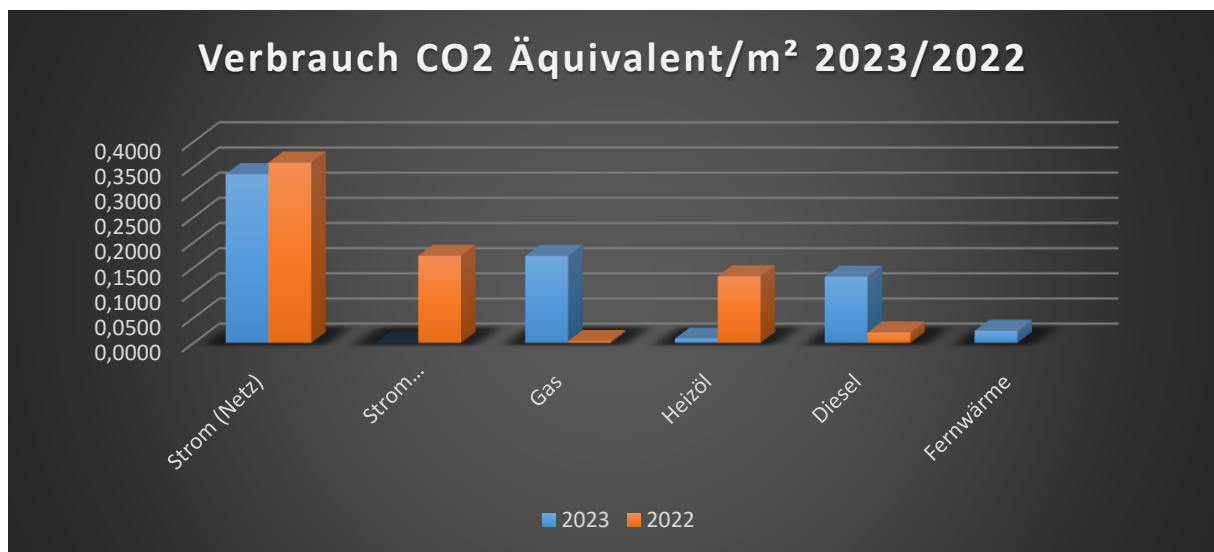


Der starke Anstieg bei Heizöl ist darauf zurückzuführen, dass der Zähler im 4. Quartal 2022 ausgefallen ist.

Treibhausgasemissionen:

Die Berechnung der Treibhausgasemissionen des Unternehmens basiert auf den oben dargestellten Kennzahlen und bezieht sich auf Scope-1- und Scope-2-Emissionen. Sie folgt den Empfehlungen des Treibhausgasprotokolls. Daher wurde der duale Bilanzierungsansatz berücksichtigt, der sich sowohl auf die standortbasierte als auch auf die marktbasierende Berechnung der Scope-2-Treibhausgasemissionen bezieht.

Die folgende Abbildung zeigt die Entwicklung der spezifischen Treibhausgasemissionen vom Jahr 2022 bis zum Jahr 2023.



Die Scope-2-Emissionen für Strom und Fernwärme beziehen sich auf den standortbasierten Bilanzierungsansatz.

Insgesamt sind die Emissionen gesunken - Ausnahme Heizöl und Fernwärme, auch die m²-bezogenen Emissionen sind leicht gesunken von 0,689 auf 0,674. Das ergibt einen leichten Rückgang des CO₂-Äquivalents bezogen auf die Anzahl der produzierten Quadratmeter.

Weitere Informationen, einschließlich der genauen Berechnungen sowie der Quellen der Emissionsfaktoren, finden Sie in der zugehörigen internen Dokumentation.

Die Berechnung der unternehmensweiten Scope-1- und Scope-2-Treibhausgasemissionen wurden einem kritischen Review-Prozess durch eine unabhängige dritte Partei unterzogen.

Ökobilanz (LCA):

Mit der Veröffentlichung von produktspezifischen Umweltproduktdeklarationen (EPDs) für ROMA-Dämmplatten mit einem Kern aus Polyurethan und Mineralwolle verpflichtet sich Romakowski zur transparenten Kommunikation von produktbezogenen Umweltschlusskennzahlen. Die EPDs umfassen alle lebenszyklusbezogenen Umweltauswirkungen der Produkte. Dazu gehören auch deren Treibhausgasemissionen, angegeben als "Global Warming Potential". Alle veröffentlichten Ergebnisse wurden von unabhängigen Dritten überprüft. Die Ergebnisse und die Interpretation der LCA-Analyse finden Sie in unserer Umweltproduktdeklaration unter Punkt 5 und 6.

Ökotoxizität:

Die Umweltgefahren der einzelnen Stoffe finden Sie in den Sicherheitsdatenblättern.

Transportauswirkungen:

Wir arbeiten nur mit ausgewählten Speditionen aus unserer Region zusammen.

Die Bewertung der Umweltauswirkungen, die sich aus der vorgelagerten Lieferkette der von Romakowski eingekauften Rohstoffe ergeben, erfolgt auf Basis von Ökobilanzen (LCA). Bei der Entwicklung der produktspezifischen Umweltproduktdeklarationen für ROMA-Dämmplatten mit einem Kern aus Polyurethan sowie Mineralwolle wurden die vorgelagerten Transporte detailliert untersucht. Darauf aufbauend wurde eine Ökobilanz durchgeführt, um die lebenszyklusbezogenen Auswirkungen der Transporte zu berechnen. Die Ökobilanz umfasst den Transport von allen Lieferanten zum Produktionsstandort in Buttenwiesen. Darüber hinaus sind die Transporte der Rohstoffe von der Wiege bis zum Lieferanten in den verwendeten vorgelagerten Umweltinformationen enthalten.

Generell ergab die Analyse, dass die von ROMA eingekauften Komponenten über kurze Lieferwege transportiert werden. Darüber hinaus werden alle Waren per LKW transportiert. Folglich finden keine Langstreckentransporte nach Übersee statt.

Darüber hinaus machen die Transporte weniger als 2 % der gesamten Umweltauswirkungen der Produkte von der Wiege bis zum Tor aus.

Die Hot-Spot-Analyse ergab, dass der Transport von eingekauften Stahlcoils am meisten zu den Umweltauswirkungen der Transporte von ROMA beiträgt. Dies ist auf die Tatsache zurückzuführen, dass Stahl in der größten Menge verwendet wird (Transportentfernung < 600 km).

Diese Ergebnisse sind auch Teil der Ökobilanz für die Umweltproduktdeklarationen EPD-ROK20180144-IBC1-DE und EPD-ROK-20180145-IBC1-DE, die vom Institut Bauen und Umwelt e.V. herausgegeben werden, und wurden einem kritischen Review-Prozess durch Dritte unterzogen.

Ressourcenverbrauch:

Die Angaben zur Verwertung der Wertstoffe nach der Demontage der Platten finden sich in der Umweltproduktdeklaration der verschiedenen Plattentypen. Hier sind die Ergebnisse und die Interpretationen der LCA-Analyse unter Punkt 5 und 6 zu finden.

Romakowski nimmt freiwillig zurückgegebene Sandwichplatten und Verpackungsmaterialien zurück. Entsprechende freiwillige Rücknahmebedingungen werden transparent dokumentiert.

Abfallvermeidung und Abfallmanagement:



Wie in der obigen Abbildung angedeutet, folgen die spezifischen Abfallströme keinem linearen Muster. Hier spielen einzelne Projekte wie Bauvorhaben oder der Austausch von Maschinenteilen sowie die produzierte Menge eine große Rolle.

Die absoluten Zahlen der einzelnen Abfallströme Sie in einer separaten Dokumentation zu finden.

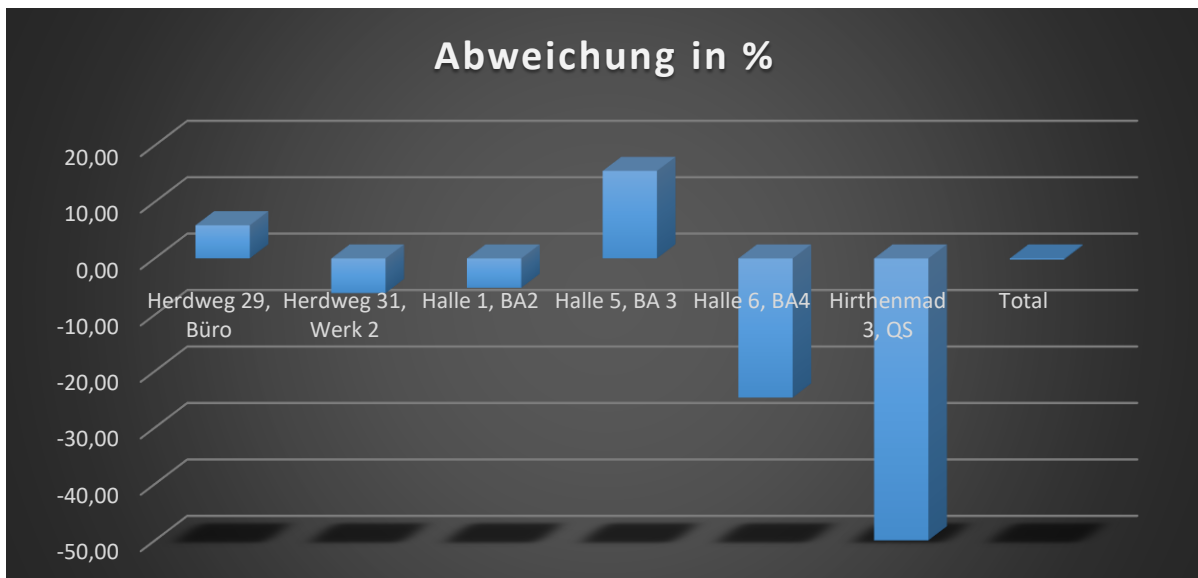
Wasserentnahme:

Zähler Standort / Bez.	2022	2023	Unit
Herdweg 29, Büro	256	271	m ³
Herdweg 31, Werk 2	505	474	m ³
Halle 1, BA2	231	219	m ³
Halle 5, BA 3	394	455	m ³
Halle 6, BA4	69	52	m ³
Hirthenmad 3, QS	38	19	m ³
Gesamt	<u>1.493</u>	<u>1.490</u>	<u>m³</u>

Abweichung in %
5,86
-6,14
-5,19
15,48
-24,64
-50,00
<u>-0,20</u>

Die Erhöhungen werden wie folgt erklärt:

- **Herdweg 29, Büro:** Der Mehrverbrauch ist auf die Reduzierung des mobilen arbeiten zurückzuführen.
- **Halle 5, BA 3:** Hier wurde die Wasserversorgung während der Bauarbeiten durch Fremdfirmen sichergestellt.



Die angegebenen Mengen sind aus der jährlichen Wasserabrechnung der Gemeinde Buttenwiesen. Die angegebenen Mengen werden hier entnommen und auch direkt vor Ort in die Kanalisation zurückgeführt, was einen kontrollierten Abwasserstrom darstellt.

In unserem Produktionsprozess wird kein Wasser benötigt. Die angegebenen Mengen werden nur als Brauchwasser verwendet.

An unserer Tankstelle und im Waschhaus ist ein Ölabscheider vorgeschrieben. Der Ölabscheider unterliegt einer ständigen Überwachung, die in genauen Prüfberichten entsprechend dokumentiert wird.

Alle dargestellten Werte sind dokumentiert und wurden von einem unabhängigen Dritten geprüft.

Beschäftigung und Kompetenzen:

Romakowski hat Prozesse für Schulungen und Qualifizierungen eingerichtet. Sie sind im Qualitätsmanagement-Handbuch der Organisation auf den Seiten 24 - 26 für interne und externe Schulungen sowie Audits dokumentiert.

Es beinhaltet auch eine Qualifikationsmatrix für Produktionsmitarbeiter.

Lokale Gemeinden:

Bei Romakowski gibt es eine transparente Einkaufspolitik, die regionale Lieferanten und Dienstleister bevorzugt. Sie ist im QM-Handbuch auf Seite 28 dokumentiert.

Darüber hinaus ist auch ein Prozess zum Umgang mit Beschwerden von interessierten Parteien enthalten.

Geschäftsethik:

Die Geschäftsethik ist in einem separaten Dokument zu finden.